

Maßnahmenübersicht

nach §74 LWG für das Kooperationsgebiet

„Quabbe/Liesegebiet“ (AR_MS_14) im Regierungsbezirk Münster

Planungseinheiten: „Haustenbach“ (PE_LIP_1800)

„Lippe Lippborg - Paderborn“ (PE_LIP_1700)

Arbeitsgemeinschaft der Wasser- und Bodenverbände Westfalen-Lippe
(AG WuB)

Schorlemerstraße 15
48143 Münster
Tel.: 0251/ 4175-169
Fax: 0251/ 4175-168
E-Mail: info@ag-wub.de

Erstellt von: A. Benmoh, J. Stäps

Münster, den 03.04.2020

Inhaltsverzeichnis

Abbildungsverzeichnis	4
Tabellenverzeichnis	4
Abkürzungsverzeichnis	5
1 Einleitung	6
2 Kooperationsgebiet „Quabbe/Liesegebiet“ (AR_MS_14)	9
2.1 Planungsgrundlagen	9
2.2 Planungsraum	11
2.3 Zusammenfassung der geplanten Maßnahmen	14
2.4 Beteiligte	16
Literatur	17
Anhangsverzeichnis	19
Anhang	20

Abbildungsverzeichnis

ABB. 1: ÜBERSICHT ÜBER DIE PLANUNGSGRUNDLAGEN ZUR ERSTELLUNG DER MAßNAHMENÜBERSICHTEN IM REGIERUNGSBEZIRK MÜNSTER	10
ABB. 2: KARTE DES PLANUNGSRAUMES; KOOPERATIONSGEBIET AR_MS_14; PLANUNGSEINHEIT PE_LIP_1800 UND PE_LIP_1700	11

Tabellenverzeichnis

TAB. 1: LISTE DER OBERFLÄCHENWASSERKÖRPER IM KOOPERATIONSGEBIET AR_MS_14	13
--	----

Abkürzungsverzeichnis

AG WuB	Arbeitsgemeinschaft der Wasser- und Bodenverbände
AT	Aufwertungsstrahlweg
DG	Durchgangsstrahlweg
DS	Degradationsstrecke
DWA	Deutsche Vereinigung für Wasserwirtschaft
FE	Funktionselemente
GIS	Geoinformationssystem
IWaBo Vest	Interessengemeinschaft der Wasser- und Bodenverbände im Vest
LANUV	Landesamt für Natur, Umwelt und Verbraucherschutz Nordrhein-Westfalen
LWG	Landeswassergesetz - Wassergesetz für das Land Nordrhein-Westfalen
MULNV	Ministerium für Umwelt, Landwirtschaft, Natur- und Verbraucherschutz des Landes Nordrhein-Westfalen
PGMN	Programmmaßnahmen
SU	Strahlursprung
SWK	Strahlwirkungs- und Trittsteinkonzept
WHG	Wasserhaushaltsgesetz - Gesetz zur Ordnung des Wasserhaushalts

1 Einleitung

Die Maßnahmenübersichten sind gemäß § 74 LWG (Landeswassergesetz des Landes Nordrhein-Westfalen) von den nach §§ 62, 66 und 68 LWG genannten Trägern der hydromorphologischen Pflichten, also denjenigen, die für die Gewässerunterhaltung, den Gewässerausbau und für den Ausgleich der Wasserführung zuständig sind, gemeinsam zu erstellen (MULNV 2018A). Hierbei sind durch die Pflichtigen für jede Planungseinheit die zur Erreichung der Bewirtschaftungsziele erforderlichen Maßnahmen abzustimmen. Die Planungseinheiten können dabei in Abstimmung mit den Bezirksregierungen in kleinere Einheiten, wie z. B. die Kooperationsgebiete aus den vorangegangenen Umsetzungsfahrplänen (FLUSSGEBIETE NRW 2017-2020), unterteilt werden (MULNV 2018B). Die Erstellung der Maßnahmenübersichten erfolgte im Regierungsbezirk Münster im Rahmen eines vom Land NRW geförderten Projektes der Arbeitsgemeinschaft der Wasser- und Bodenverbände Westfalen-Lippe (AG WuB) im Westfälisch-Lippischen Landwirtschaftsverband e. V. (WLV) und der Interessengemeinschaft der Wasser- und Bodenverbände im Vest (IWaBo Vest). Die AG WuB und die IWaBo Vest haben hierfür ein fünfköpfiges Projektteam zusammengestellt, das die Erstellung der Maßnahmenübersichten für die Träger der hydromorphologischen Pflichten übernommen und das gesamte Projekt zentral koordiniert hat. Neben den Wasser- und Bodenverbänden bzw. Unterhaltungsverbänden zählen die Städte, Gemeinden, Kreise und kreisfreien Städte im Bearbeitungsgebiet zu den Trägern der hydromorphologischen Pflichten. Insgesamt wurden bei der Erstellung der Maßnahmenübersichten 109 Wasser- und Bodenverbände bzw. Unterhaltungsverbände, 31 Gemeinden, 52 Städte, sieben Kreise und vier Bezirksregierungen miteinbezogen. Im Projektgebiet wurden die Maßnahmenübersichten für die einzelnen Kooperationsgebiete erarbeitet. Zu Beginn des Projektes wurde im Rahmen einer Auftaktveranstaltung der Bezirksregierung Münster am 17.01.2019 die geplante Vorgehensweise und der Zeitplan vom Projektteam vorgestellt. Während des gesamten Projektzeitraumes erfolgte eine enge Abstimmung mit allen Beteiligten. Die formelle und inhaltliche Struktur der einzelnen Maßnahmenübersichten ergibt sich aus dem „Leitfaden zur Erstellung von Übersichten gem. § 74 LWG“ (MULNV 2018A). Demnach sind Tabellen (Anhang II und III), Texte und Karten (optional) abzugeben.

Ausgangspunkt für die Aufstellung der Maßnahmenübersichten war zunächst eine Datenakquise, in der die für die betroffenen Gewässer relevanten Daten im Planungsraum gesammelt und mit einem Geoinformationssystem (GIS) ausgewertet, aufgearbeitet und in Form von

Karten dargestellt wurden (Ist-Zustand). Im nächsten Arbeitsschritt wurde unter Berücksichtigung des ermittelten Ist-Zustandes, bestehenden Restriktionen, den Vorgaben des Leitfadens (MULNV 2018A) und dem u. a. als Planungsgrundlage (vgl. Kap. 2.1) zu verwendenden Strahlwirkungs- und Trittsteinkonzeptes (LANUV 2011) für jeden Wasserkörper ein Soll-Zustand abgeleitet und kartographisch dargestellt. Der Vergleich von Ist- und Soll-Zustand bildete die Grundlage für die Ableitung des erforderlichen Maßnahmenbedarfes (Defizitanalyse) und die Bearbeitung der Tabellen Funktionselemente (FE, Anhang III) und Programmmaßnahmen (PGMN, Anhang I und II).

Die Pflichtigen wurden dann, geordnet nach Kooperationsgebieten, zu Arbeitskreissitzungen eingeladen. Hierbei wurden die einzelnen Kooperationsgebiete in kleinere Einheiten, jeweils zwei bis vier Verbandsgebiete pro Arbeitskreissitzung, eingeteilt, um trotz der hohen Anzahl an beteiligten Institutionen alle Pflichtigen im Projekt miteinzubeziehen. Die Vorgehensweise zur Erstellung der Maßnahmenübersichten, die Zwischenergebnisse des Arbeitsprozesses in Form der erarbeiteten Karten des Ist- und Soll- Zustandes sowie die zugehörigen Informationssteckbriefe und aktualisierten Maßnahmentabellen der Umsetzungsfahrpläne für die einzelnen Wasserkörper wurden den Pflichtigen in diesen Arbeitskreissitzungen vorgestellt, erläutert sowie diese Unterlagen übergeben. Die Pflichtigen wurden dabei um Einreichung von Ergänzungen und Änderungen sowie Überprüfung der Aktualität der einzelnen Planungen gebeten, um die Vollständigkeit der vorhandenen Daten zur Aufstellung der Maßnahmenübersichten zu gewährleisten.

Im Anschluss an die Arbeitskreissitzungen wurden einzelne Wasserkörper in den Kooperationsgebieten in weiterführenden Einzelgesprächen durch die AG WuB und die IWaBo Vest mit den jeweils zuständigen Wasser- und Bodenverbänden bzw. Unterhaltungsverbänden, Kreisen, Städten und Gemeinden besprochen und z. B. die Aktualität der als vorhanden geltenden Querbauwerke überprüft. Des Weiteren wurden die in den Sollkarten dargestellten Suchräume für die jeweiligen Funktionselemente diskutiert und ggf. angepasst. Parallel wurden die Entwürfe der Tabellen der Maßnahmenübersichten ausgefüllt und die Anregungen der Pflichtigen aus den Arbeitskreissitzungen und Einzelgesprächen ergänzt.

Die Vorgehensweise bei der Erstellung der Maßnahmenübersichten, der aktuelle Stand des Projektes, die weitere Vorgehensweise zur Abgabe der Maßnahmenübersichten bei der Bezirksregierung Münster und der Aufbau der Tabellen wurden abschließend auf zwei gemeinsamen Kooperationssitzungen am 28.01.2020 vorgestellt und erläutert. Diese Veranstaltungen wurden von der AG WuB zusammen mit der Bezirksregierung Münster geplant und

durchgeführt. Hierfür wurde der Regierungsbezirk Münster in einen nordöstlichen und einen südwestlichen Teilbereich gegliedert und die entsprechenden Träger der hydromorphologischen Pflichten sowie die Träger öffentlicher Belange eingeladen. Die Vorträge der Veranstaltungen sind auf BEZIRKSREGIERUNG MÜNSTER (2020) verfügbar.

Zur Erstellung der Maßnahmenübersichten, von Arbeitshilfen für die Arbeitskreissitzungen und anderen Besprechungen sowie bei der Koordination des gesamten Projektes wurden die Programme QGIS ENTWICKLUNGSTEAM (2016, 2018), MICROSOFT OFFICE STANDARD (2010) und MICROSOFT ACCESS (2010) verwendet.

Nachfolgend wird die Maßnahmenübersicht für das Kooperationsgebiet „Quabbe/Liesegebiet“ (AR_MS_14) erläutert (Kap. 2). Hierfür werden zunächst kurz die Planungsgrundlagen (Kap. 2.1) und der Planungsraum (Kap. 2.2) dargelegt. Eine Zusammenfassung der geplanten Maßnahmen des Kooperationsgebietes (Kap. 2.3) sowie der beteiligten Institutionen (Kap. 2.4) wird daran anschließend vorgestellt.

2 Kooperationsgebiet „Quabbe/Liesegebiet“ (AR_MS_14)

Das Kooperationsgebiet „Quabbe/Liesegebiet“ (AR_MS_14) (MKULNV 2015) liegt geographisch südöstlich im Regierungsbezirk Münster. Es grenzt im Osten an den Regierungsbezirk Detmold. Im Südosten und Südwesten liegen Teile des Kooperationsgebietes im Regierungsbezirk Arnsberg. Die Gewässer dieser Teilbereiche werden in den Maßnahmenübersichten der Bezirksregierung Arnsberg beschrieben (vgl. Kap. 2.2, Tab. 1). Die Planungsgrundlagen, der Planungsraum, die geplanten Maßnahmen und die Beteiligten des Projektes werden nachfolgend näher erläutert.

2.1 Planungsgrundlagen

Die Maßnahmenübersichten folgen auf die vorangegangenen Umsetzungsfahrpläne (FLUSSGEBIETE NRW 2017-2020) in Nordrhein-Westfalen und werden dazu verwendet, die hydromorphologischen Programmmaßnahmen aus dem Maßnahmenprogramm zu konkretisieren und den Umfang der zur Erreichung der Bewirtschaftungsziele notwendigen Programmmaßnahmen für den dritten Bewirtschaftungsplan festzulegen. Verschiedene Konzepte und Vorgaben dienen bei der Erstellung der Maßnahmenübersichten als Planungsgrundlagen (Abb. 1). Maßgeblich wurden dabei die Vorgaben aus dem Leitfaden zur Erstellung der Maßnahmenübersichten nach § 74 LWG (MULNV 2018A) beachtet. Die Fassung des Leitfadens vom 30.08.2018 (MULNV 2018A) wurde durch das Land NRW per Erlass vom 06.09.2018 eingeführt (MULVN 2018B). Dieser Leitfaden enthält die grundsätzlichen Anforderungen, Zuständigkeiten und Inhalte der Maßnahmenübersichten. Er sieht grundsätzlich die Verwendung des Strahlwirkungs- und Trittsteinkonzeptes (LANUV 2011) als wesentliche Planungsgrundlage neben den 2012 erstellten Umsetzungsfahrplänen (FLUSSGEBIETE NRW 2017-2020) vor. Die gesetzliche Frist zur Abgabe der Maßnahmenübersichten wurde bis zum 31.03.2020 durch das MULNV (2018B) verlängert.

Für die Erstellung der Maßnahmenübersichten wurde zudem von der Bezirksregierung Münster ein Erarbeitungskonzept zur Verfügung gestellt (BEZIRKSREGIERUNG MÜNSTER 2019), in dem die einzelnen Schritte und ihre Reihenfolge zur Erstellung der Maßnahmenübersichten erläutert waren. Die genauen Definitionen der einzelnen Funktionselemente, wie z. B. „Strahlursprung (SU)“ oder „Aufwertungsstrahlweg (AT)“, sind dem Strahlwirkungs- und Trittsteinkonzept zu entnehmen (LANUV 2011). Ebenso wurde die aktuelle Gewässerstrukturkartie-

zung eingebunden. Hierbei handelte es sich um Daten des Landes NRW zur Gewässerstruktur, die durch das LANUV im Zeitraum 2011 bis 2013 flächendeckend aufgenommen wurden (LANUV 2019). In den Jahren 2013 bis 2017 wurden außerdem einzelne Gewässer nachkartiert, die ebenso wie die „anthropogen bedingt trockenfallenden“ Gewässerabschnitte in den Maßnahmenübersichten berücksichtigt wurden.



¹ Strahlwirkungs- und Trittsteinkonzept (SWK)

² Vorausgefüllte Bereiche in den Tabellen der Maßnahmenübersichten

³ Soll-Werte für Programmaßnahmen

⁴ Daten aus Lebensraumgewinnprojekt

Abb. 1: Übersicht über die Planungsgrundlagen zur Erstellung der Maßnahmenübersichten im Regierungsbezirk Münster

2.2 Planungsraum

Der Planungsraum bzw. das Kooperationsgebiet „Quabbe/Liesegebiet“ (AR_MS_14) gehört den übergeordneten Planungseinheiten „Haustenbach“ (PE_LIP_1800) und „Lippe Lippborg - Paderborn“ (PE_LIP_1700) an (Abb. 2). Die Planungseinheit PE_LIP_1700 liegt im Regierungsbezirk Arnsberg und wird daher in diesem Bericht nicht näher beschrieben. Im Gebiet der Planungseinheit „Haustenbach“ (PE_LIP_1800) leben ca. 69.000 Einwohner auf einer Fläche von 324 km². Der Anteil an landwirtschaftlichen Ackerflächen und Grünland beträgt 66 %, 18 % sind Waldanteil und 11 % der Flächen sind bebaut. Zu den Siedlungsbereichen zählen u. a. die Stadt Beckum und die Gemeinde Wadersloh (MKULNV 2015). Weiterführende Informationen zu dieser Planungseinheit sind dem Steckbrief der Planungseinheit „Haustenbach“ in MKULNV (2015) zu entnehmen.

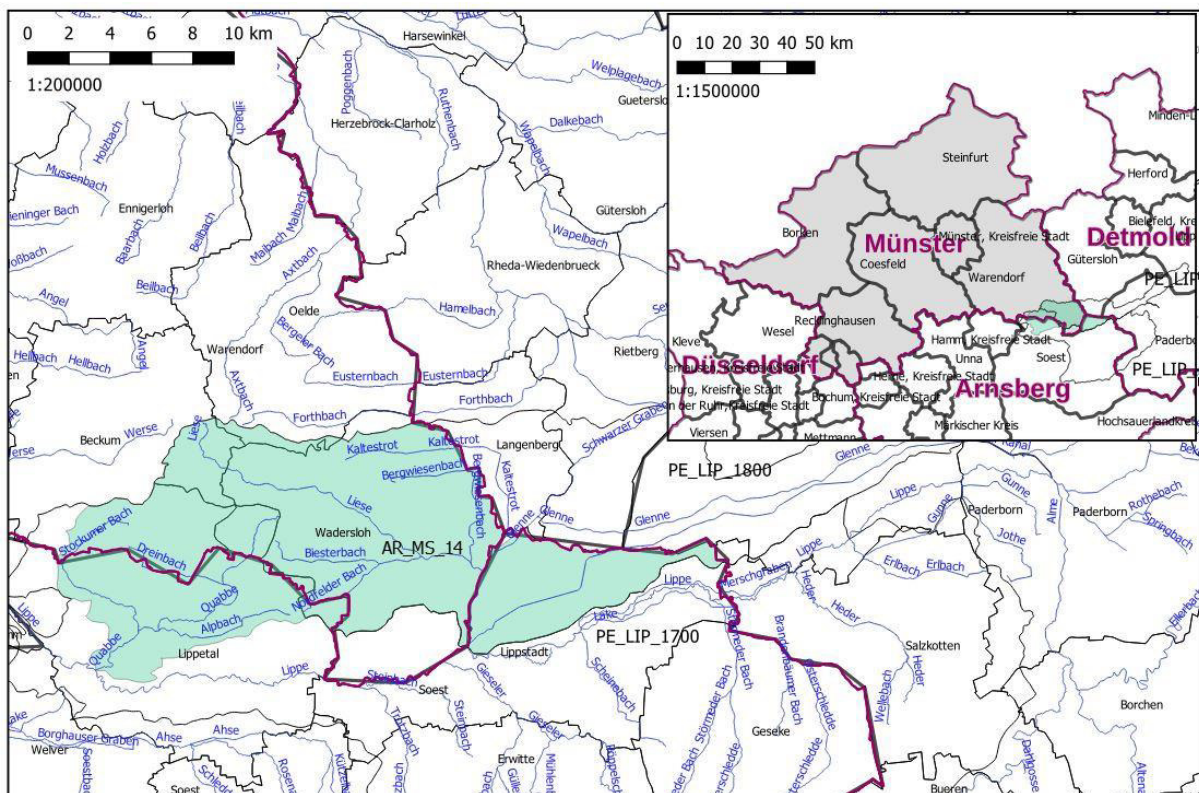


Abb. 2: Karte des Planungsraumes; Kooperationsgebiet AR_MS_14; Planungseinheit PE_LIP_1800 und PE_LIP_1700 (Kartengrundlage: LANUV 2018, LAND NRW 2019)

Alle berichtspflichtigen Gewässer eines Kooperationsgebietes werden in den Maßnahmenübersichten berücksichtigt. Im Kooperationsgebiet AR_MS_14 befinden sich 11 berichtspflichtige Gewässer mit insgesamt 16 Oberflächenwasserkörpern (OFWK), deren Gesamtlänge 134,29 km beträgt (Tab. 1).

Für die Gewässer Alpbach, Dreinbach, Quabbe und Stockumer Bach wurden die Tabellen der Maßnahmenübersichten durch die AG WuB ausgefüllt und anschließend der Bezirksregierung Arnsberg zur weiteren Bearbeitung übergeben. Die Anteile der Oberflächenwasserkörper DE_NRW_27848_0 (Boker Kanal), DE_NRW_2784_0 (Glennie) und DE_NRW_278454_0 (Kaltstrot), die in der Kooperation AR_MS_14 liegen, wurden in Gänze im Regierungsbezirk Arnsberg bearbeitet (Tab. 1). Somit werden im vorliegenden Bericht nur die Gewässer des Regierungsbezirks Münster beschrieben und in den Tabellen (Anhang II und Anhang III) dargestellt.

Der Oberflächenwasserkörper DE_NRW_278454_6500 des Gewässers Kaltstrot quert die Grenze zwischen den Regierungsbezirken Münster und Detmold (Tab. 1). Dort erfolgten Absprachen mit dem Kreis Gütersloh.

Die Gewässerunterhaltung nach § 39 WHG (Wasserhaushaltsgesetz) richtet sich nach den Bewirtschaftungszielen gemäß §§ 27 bis 31 WHG und trägt dafür Sorge, dass diese Ziele nicht gefährdet werden. Die im Maßnahmenprogramm nach § 82 WHG genannten Anforderungen an die Gewässerunterhaltung werden eingehalten. Hierbei wird der Erhaltung der Leistungs- und Funktionsfähigkeit des Naturhaushaltes Rechnung getragen sowie der Bild- und Erholungswert der Gewässerlandschaft erhalten. Für die Umsetzung werden das Merkblatt 610 der Deutschen Vereinigung für Wasserwirtschaft (DWA 2010) oder die Blaue Richtlinie (MUNLV 2010) entsprechend des Leitfadens (MULNV 2018A) herangezogen. Detaillierte Informationen zur Gewässerunterhaltung finden sich außerdem in den Unterhaltungsplänen der einzelnen Wasser- und Bodenverbände bzw. Unterhaltungsverbände.

**Tab. 1: Liste der Oberflächenwasserkörper im Kooperationsgebiet AR_MS_14;
OFWK werden im Bericht der BR Arnsberg beschrieben (grau)**

Gewässername	Oberflächenwasserkörper (OFWK)	Länge [km]	Ausweisung	Fließgewässertyp (LAWA)
Alpbach	DE_NRW_278584_0	7,25	NWB	Löss-lehmgeprägte Tieflandbäche (LAWA-Typ 18)
Bergwiesenbach	DE_NRW_278466_0	5,60	HMWB	Sandgeprägte Tieflandbäche (LAWA-Typ 14)
Bergwiesenbach	DE_NRW_278466_5600	4,06	HMWB	Kiesgeprägte Tieflandbäche (LAWA-Typ 16)
Biesterbach	DE_NRW_278464_0	8,00	HMWB	Sandgeprägte Tieflandbäche (LAWA-Typ 14)
Boker Kanal	DE_NRW_27848_0	32,41	AWB	Sandgeprägte Tieflandbäche (LAWA-Typ 14)
Dreinbach	DE_NRW_2785812_0	5,72	HMWB	Löss-lehmgeprägte Tieflandbäche (LAWA-Typ 18)
Glenne	DE_NRW_2784_0	7,84	NWB	Sand- und lehmgeprägte Tieflandflüsse (LAWA-Typ 15)
Kalfestrot	DE_NRW_278454_0	6,50	HMWB	Sandgeprägte Tieflandbäche (LAWA-Typ 14)
Kalfestrot	DE_NRW_278454_10300	2,92	HMWB	Kiesgeprägte Tieflandbäche (LAWA-Typ 16)
Kalfestrot*	DE_NRW_278454_6500	3,80	NWB	Sandgeprägte Tieflandbäche (LAWA-Typ 14)
Liese	DE_NRW_27846_0	13,95	HMWB	Sandgeprägte Tieflandbäche (LAWA-Typ 14)
Liese	DE_NRW_27846_13937	4,95	NWB	Kiesgeprägte Tieflandbäche (LAWA-Typ 16)
Nordfelder Bach	DE_NRW_2784642_0	4,76	HMWB	Löss-lehmgeprägte Tieflandbäche (LAWA-Typ 18)
Quabbe	DE_NRW_27858_0	4,78	HMWB	Löss-lehmgeprägte Tieflandbäche (LAWA-Typ 18)
Quabbe	DE_NRW_27858_4780	11,16	HMWB	Löss-lehmgeprägte Tieflandbäche (LAWA-Typ 18)
Stockumer Bach	DE_NRW_278586_0	10,60	NWB	Löss-lehmgeprägte Tieflandbäche (LAWA-Typ 18)
Gesamtlänge der OFWK im Kooperationsgebiet AR_MS_14 [km]:		134,29		

*Grenzüberschreitender OFWK

2.3 Zusammenfassung der geplanten Maßnahmen

Grundsätzlich werden die Planung und Umsetzung von Strahlursprüngen als hydromorphologische Maßnahmenswerpunkte angesehen. Hierdurch soll gemäß LANUV (2011) eine positive Strahlwirkung auf angrenzende Gewässerabschnitte erzielt und damit die Erreichung der Bewirtschaftungsziele gefördert werden. Für die Umsetzung der Strahlursprünge erfolgen in der Regel Maßnahmen zur Habitatverbesserung durch Initiieren/Zulassen einer eigendynamischen Entwicklung (PGMN 70), zur Habitatverbesserung im Gewässer durch Laufveränderung, Ufer- und Sohlgestaltung (PGMN 72) sowie zur Auenentwicklung und Verbesserung von Habitaten (PGMN 74).

Die konkrete Umsetzung von Strahlursprüngen ist besonders sinnvoll an Gewässerabschnitten, die bereits eine unveränderte oder mäßig veränderte Gewässerstruktur aufweisen, jedoch die Mindestlänge für einen Strahlursprung noch nicht erreicht haben. Dadurch kann mit geringem Aufwand ein vollständig vorhandener Strahlursprung geschaffen werden. Solche Gewässerabschnitte finden sich im Kooperationsgebiet zum Beispiel am Bergwiesenbach und am Biesterbach wieder und bieten ein großes Potenzial für zukünftige Maßnahmen.

In den letzten Jahren wurden keine größeren Maßnahmen zur Schaffung von Strahlursprüngen im Kooperationsgebiet (im Regierungsbezirk Münster) durchgeführt. Für die kommenden Jahre konkret geplant sind vor allem verschiedene Maßnahmen zur ökologischen Verbesserung der Liese. Zum Beispiel soll das Gewässerbett der Liese östlich von Diestedde auf ca. 750 Metern aufgeweitet und so die eigendynamische Entwicklung einer Sekundäraue in Gang gesetzt werden. Mit Hilfe von Totholz-Elementen und Initialpflanzungen sollen naturnahe Sohl- und Uferstrukturen entwickelt werden. Dadurch werden die Voraussetzungen für einen Strahlursprung geschaffen.

Ungefähr zwei Kilometer weiter flussabwärts, auf halber Strecke zwischen Diestedde und Wadersloh, ist geplant, auf 350 Metern durch den Rückbau eines Querbauwerks und Entfesselung des Gewässers die Durchgängigkeit wiederherzustellen und naturnahe Strukturen, wie zum Beispiel eine Sekundäraue mit lebensraumtypischer Vegetation, zu entwickeln. Um aus diesem Trittstein einen vollwertigen Strahlursprung zu machen, müssen jedoch weitere Maßnahmen zur ökologischen Verbesserung an diesem aufgewerteten Bereich anschließen.

Die Gewässerabschnitte zwischen den (geplanten) Strahlursprüngen wurden in der Regel als Aufwertungsstrahlwege vorgesehen. Um die Anforderungen eines Aufwertungsstrahlweges zu erfüllen, reichen meist kleinere strukturelle Maßnahmen im Profil und im Uferbereich aus, die mit den Programmmaßnahmen 71 und 73 abgedeckt werden können. Das umfasst

zum Beispiel Einzelmaßnahmen wie die Entwicklung von lebensraumtypischer (Ufer-) Vegetation oder den Einbau von Totholz, das als Strukturelement und als Strömungsenker im Gewässer dient. Solche Maßnahmen wurden in den letzten Jahren an mehreren Gewässern im Kooperationsgebiet durchgeführt, weitere sind in den nächsten Jahren geplant.

Des Weiteren liegen Maßnahmenschwerpunkte auf solchen Maßnahmen, bei denen die Flächenverfügbarkeit bereits gegeben oder in Aussicht ist. Die beteiligten Institutionen versuchen auf verschiedenen Wegen, die zur hydromorphologischen Verbesserung der Gewässer benötigten Flächen zu akquirieren. Dies kann z. B. über Flurbereinigungsverfahren, Kompensation, freiwilligen Landtausch, kapitalisierte Nutzungsausfallsentschädigung und Flächen-tausch oder -kauf erfolgen. Hilfestellung bieten hierbei z. B. die Gewässerberatung der AG WuB sowie die Dezernate 54 und 33 der Bezirksregierung Münster (u. a. Projekt Flächenakquise).

2.4 Beteiligte

Die Maßnahmenübersichten wurden von der AG WuB für die Träger der hydromorphologischen Pflichten im Kooperationsgebiet AR_MS_14 aufgestellt. Nachfolgend werden die im Rahmen des Projektes beteiligten Institutionen in alphabetischer Reihenfolge genannt:

AG WuB

Beckum (Stadt)

Bezirksregierung Arnsberg

Gewässerberatung (Bezirksregierung Münster, Dezernat 54)

Kreis Soest - Untere Wasserbehörde

Kreis Warendorf - Untere Wasserbehörde

Lippetal (Gemeinde)

Oelde (Stadt)

Unterhaltungsverband 5 Quabbe

Wadersloh (Gemeinde)

Wasser- und Bodenverband Ahlen-Beckum

Wasser- und Bodenverband Wadersloh

Literatur

BEZIRKSREGIERUNG MÜNSTER (2018): DATENBEREITSTELLUNG DER BEZIRKSREGIERUNG MÜNSTER, FACHINDIKATOREN, MÜNSTER, UNVERÖFFENTLICHT

BEZIRKSREGIERUNG MÜNSTER (2019): KONZEPT FÜR DIE ERSTELLUNG VON (MAßNAHMEN)ÜBERSICHTEN NACH § 74 LWG IM BEREICH DES REGIERUNGSBEZIRKS MÜNSTER, MÜNSTER, UNVERÖFFENTLICHT

BEZIRKSREGIERUNG MÜNSTER (2020): BEZIRKSREGIERUNG MÜNSTER, UMWELT UND NATUR, GEWÄSSERSCHUTZ UND GEWÄSSERENTWICKLUNG, DOWNLOADS, VORTRÄGE DER INFORMATIONSVORANSTALTUNG WRRL VOM 28.01.2020, ONLINE VERFÜGBAR UNTER: [HTTPS://WWW.BEZREG-MUENS-TER.DE/DE/UMWELT_UND_NATUR/GEWAESSERSCHUTZ_UND_GEWAESSERTWICKLUNG/INDEX.HTML](https://www.bezreg-muens-ter.de/de/umwelt_und_natur/gewaesserschutz_und_gewaesserentwicklung/index.html), ZULETZT ABGERUFEN AM 26.02.2020

DWA (2010): DEUTSCHE VEREINIGUNG FÜR WASSERWIRTSCHAFT, ABWASSER UND ABFALL E.V., DWA-MERKBLATT 610 NEUE WEGE DER GEWÄSSERUNTERHALTUNG – PFLEGE UND ENTWICKLUNG VON FLIEßGEWÄSSERN, HENNEF

FLUSSGEBIETE NRW (2017-2020): ÜBERSICHT ZU KOOPERATIONEN UND UMSETZUNGSFAHRPLÄNEN, ONLINE VERFÜGBAR UNTER [HTTPS://WWW.FLUSSGEBIETE.NRW.DE/UEBERSICHT-ZU-KOOPERATIONEN-UND-UMSETZUNGSFAHRPLAENEN-7249](https://www.flussgebiete.nrw.de/uebersicht-zu-kooperationen-und-umsetzungsfahrplaenen-7249), ZULETZT ABGERUFEN AM 27.02.2020

LAND NRW (2019): DATENZUGANG DEUTSCHLAND - NAMENSZUGANG - VERSION 2.0 ([WWW.GOVDATA.DE/DL-DE/BY-2-0](http://www.govdata.de/dl-de/by-2-0)), GEODATENDIENSTE, WEB MAP SERVICE (WMS), VERWALTUNGSGRENZEN

LANUV (2011): LANDESAMT FÜR NATUR, UMWELT UND VERBRAUCHERSCHUTZ NORDRHEIN- WESTFALEN, STRAHLWIRKUNGS- UND TRITTSCHUTZKONZEPT IN DER PLANUNGSPRAXIS, LANUV-ARBEITSBLATT 16, 1. AUFL., RECKLINGHAUSEN

LANUV (2018): LANDESAMT FÜR NATUR, UMWELT UND VERBRAUCHERSCHUTZ NORDRHEIN- WESTFALEN, DATENBEREITSTELLUNG, ZUR ERSTELLUNG DER MAßNAHMENÜBERSICHTEN UND ZUR VERWENDUNG FÜR QGIS GEOGRAPHISCHES INFORMATIONSSYSTEM (2016, 2018), RECKLINGHAUSEN

LANUV (2019A): LANDESAMT FÜR NATUR, UMWELT UND VERBRAUCHERSCHUTZ NORDRHEIN- WESTFALEN, GEWÄSSERSTRUKTUR IN NRW, ONLINE VERFÜGBAR UNTER [HTTPS://WWW.LANUV.NRW.DE/UMWELT/WASSER/WASSERRAHMENRICHTLINIE-UND-UQN-RICHTLINIE/GEWAESSERSTRUKTUR-IN-NRW](https://www.lanuv.nrw.de/umwelt/wasser/wasserrahmenrichtlinie-und-uqn-richtlinie/gewaesserstruktur-in-nrw), ZULETZT ABGERUFEN AM 10.01.2020

LANUV (2019B): LANDESAMT FÜR NATUR, UMWELT UND VERBRAUCHERSCHUTZ NORDRHEIN- WESTFALEN, BEREITSTELLUNG DER MONITORINGERGEBNISSE DES 4. MONITORINGZYKLUS, RECKLINGHAUSEN

MKULNV (2015): MINISTERIUM FÜR KLIMASCHUTZ, UMWELT, LANDWIRTSCHAFT, NATUR- UND VERBRAUCHERSCHUTZ DES LANDES NORDRHEIN-WESTFALEN, STECKBRIEFE DER PLANUNGSEINHEITEN IN DEN NORDRHEIN-WESTFÄLISCHEN ANTEILEN VON RHEIN, WESER, EMS UND MAAS; BEWIRTSCHAFTUNGSPLAN 2016-2021, OBERFLÄCHENGEWÄSSER UND GRUNDWASSER TEILEINZUGSGEBIET RHEIN/LIPPE NRW, MKULNV NRW, DÜSSELDORF

MULNV (2018A): MINISTERIUM FÜR UMWELT, LANDWIRTSCHAFT, NATUR- UND VERBRAUCHERSCHUTZ DES LANDES NORDRHEIN-WESTFALEN, LEITFADEN ZUR ERSTELLUNG VON ÜBERSICHTEN GEM. § 74 LWG, FASSUNG VOM 30.08.2018

MULNV (2018B): MINISTERIUM FÜR UMWELT, LANDWIRTSCHAFT, NATUR- UND VERBRAUCHERSCHUTZ DES LANDES NORDRHEIN-WESTFALEN, ERLASS, LEITFADEN ZUR ERSTELLUNG VON ÜBERSICHTEN GEMÄß §74 LWG, DÜSSELDORF, 06.09.2018, Az.: IV-8 61 45 10

MUNLV (2010): MINISTERIUM FÜR UMWELT UND NATURSCHUTZ, LANDWIRTSCHAFT UND VERBRAUCHERSCHUTZ DES LANDES NORDRHEIN-WESTFALEN, BLAUE RICHTLINIE, RICHTLINIE FÜR DIE ENTWICKLUNG NATURNAHER FLIEßGEWÄSSER IN NORDRHEIN-WESTFALEN AUSBAU UND UNTERHALTUNG, DÜSSELDORF

MICROSOFT ACCESS (2010): MICROSOFT® ACCESS® 2010 (14.0.4750.1000) MSO (14.0.4760.1000), MICROSOFT OFFICE, ©2010 MICROSOFT CORPORATION. ALLE RECHTE VORBEHALTEN

MICROSOFT OFFICE STANDARD (2010): MICROSOFT® EXCEL® 2010 (14.0.4756.1000), MICROSOFT® WORD 2010 (14.0.4762.1000), MICROSOFT® POWERPOINT® 2010 (14.0.4754.1000), MSO (14.0.4760.1000), BESTANDTEIL VON MICROSOFT OFFICE STANDARD 2010, ©2010 MICROSOFT CORPORATION. ALLE RECHTE VORBEHALTEN

QGIS ENTWICKLUNGSTEAM (2016). QGIS GEOGRAPHISCHES INFORMATIONSSYSTEM, OPEN SOURCE GEOSPATIAL FOUNDATION PROJEKT, [HTTP://QGIS.OSGEO.ORG](http://qgis.osgeo.org), VERSION 2.18.26, OKTOBER 2016

QGIS ENTWICKLUNGSTEAM (2018). QGIS GEOGRAPHISCHES INFORMATIONSSYSTEM. OPEN SOURCE GEOSPATIAL FOUNDATION PROJEKT. [HTTP://QGIS.OSGEO.ORG](http://qgis.osgeo.org), VERSION 3.4.2-MADEIRA, NOVEMBER 2018

Anhangsverzeichnis

Anhang I	Verwendete PGMN; Auszug aus Anhang 2 in MULNV (2018A)	20
Anhang II	Tabelle 1: Liste der Programmmaßnahmen	23
Anhang III	Tabelle 2: Liste der Funktionselemente	25

Anhang I: Verwendete Programmmaßnahmen (PGMN) in den Maßnahmenübersichten; Auszug aus Anhang 2 in MULNV (2018A)

Nr. gem. LAWA-Systematik	Name Programmmaßnahme	Einzelmaßnahmen	Angaben zum Maßnahmenumfang
62	Verkürzung von Rückstaubereichen	Maßnahmen zur Verkürzung von Rückstaubereichen an Querbauwerken, z.B. Absenkung des Stauzieles	Einzelmaßnahme [Anzahl]
63	Sonstige Maßnahmen zur Wiederherstellung des gewässertypischen Abflussverhaltens	Maßnahmen des Wassermengenmanagements zur Wiederherstellung eines bettbildenden oder in Menge und Dynamik gewässertypischen Abflusses (nicht Mindestabflüsse, vgl. Nr. 61)	Einzelmaßnahme [Anzahl]
64	Maßnahmen zur Reduzierung von nutzungsbedingten Abflussspitzen	Maßnahmen zur Reduzierung von hydraulischem Stress durch Abflussspitzen oder Stoßeinleitungen (Schwallbetrieb), z.B. durch streckenweise Aufweitung in Bereichen abschlagsbedingter Abflussspitzen, Reduzierung der Auswirkungen von Schwallbetrieb bei Wasserkraftanlagen	Einzelmaßnahme [Anzahl]
65	Maßnahmen zur Förderung des natürlichen Wasserrückhalts	Maßnahmen zum natürlichen Wasserrückhalt, z.B. durch Bereitstellung von Überflutungsräumen durch Rückverlegung von Deichen, Wiedervernässung von Feuchtgebieten, Moor-schutzprojekte, Wiederaufforstung im EZG	Maßnahmenfläche [ha]
68	Maßnahmen zur Herstellung der linearen Durchgängigkeit an Talsperren, Rückhaltebecken, Speichern und Fischteichen im Hauptschluss	Maßnahmen an Talsperren, Rückhaltebecken und sonstigen Speichern (i.d.R. nach DIN 19700 ausgenommen Staustufen, einschließlich Fischteichen im Hauptschluss) zur Herstellung der linearen Durchgängigkeit, z.B. Anlage eines passierbaren Bauwerkes (Umgehungsgerinne, Sohlgleite, Fischauf- und -abstiegsanlage)	Einzelmaßnahme [Anzahl]
69	Maßnahmen zur Herstellung/ Verbesserung der linearen Durchgängigkeit an Staustufen/ Flusssperren, Abstürzen, Durchlässen und sonstigen wasserbaulichen Anlagen gemäß DIN 4048 bzw. 19700 Teil 13	Maßnahmen an Wehren, Abstürzen und Durchlassbauwerken zur Herstellung/ Verbesserung der linearen Durchgängigkeit, z.B. Rückbau eines Wehres, Anlage eines passierbaren Bauwerkes (Umgehungsgerinne, Sohlgleite, Rampe, Fischauf- und -abstiegsanlage), Rückbau/ Umbau eines Durchlassbauwerkes (Brücken, Rohr- und Kastendurchlässe, Düker, Siel- u. Schöpfwerke u. ä.), optimierte Steuerung eines Durchlassbauwerkes (Schleuse, Schöpfwerk u.ä.), Schaffen von durchgängigen Bühnenfeldern	Einzelmaßnahme [Anzahl]
70	Maßnahmen zur Habitatverbesserung durch Initiieren/ Zulassen einer eigendynamischen Gewässerentwicklung	Bauliche oder sonstige (z.B. Flächenerwerb) Maßnahme mit dem Ziel, dass das Gewässer wieder eigenständig Lebensräume wie z. B. Kolke, Gleit- und Prallhänge oder Sand- bzw. Kiesbänke ausbilden kann. Dabei wird das Gewässer nicht baulich umverlegt, sondern u.a. durch Entfernung von Sohl- und Uferverbau und Einbau von Strömunglenkern ein solcher Prozess initiiert.	Länge [km]

Nr. gem. LAWA-Systematik	Name Programm-maßnahme	Einzelmaßnahmen	Angaben zum Maßnahmenumfang
71	Maßnahmen zur Habitatverbesserung im vorhandenen Profil	Bauliche Maßnahmen zur Verbesserung der Sohlstruktur, Breiten-/ und Tiefenvarianz ohne Änderung der Linienführung (insbesondere wenn keine Fläche für Eigenentwicklung vorhanden ist), z.B. Einbringen von Störsteinen oder Totholz zur Erhöhung der Strömungsdiversität, Erhöhung des Totholzangebots, Anlage von Kieslaichplätzen	Länge [km]
72	Maßnahmen zur Habitatverbesserung im Gewässer durch Laufveränderung, Ufer- oder Sohlgestaltung	Bauliche Maßnahmen zur Verbesserung der Gewässerstruktur von Sohle und Ufer mit baulicher Änderung der Linienführung z.B. Maßnahmen zur Neutrassierung (Remäandrierung) oder Aufweitung des Gewässers. Geht im Gegensatz zu Maßnahme 70 über das Initiieren hinaus.	Länge [km]
73	Maßnahmen zur Habitatverbesserung im Uferbereich	Anlegen oder Ergänzen eines standortheimischen Gehölzsaumes (Uferandstreifen), dessen sukzessive Entwicklung oder Entfernen von standortuntypischen Gehölzen; Ersatz von technischem Hartverbau durch ingenieurbioökologische Bauweise; Duldung von Uferabbrüchen Hinweis: primäre Wirkung ist Verbesserung der Gewässermorphologie (Abgrenzung zu Maßnahme 28)	Länge [km]
74	Maßnahmen zur Auenentwicklung und zur Verbesserung von Habitaten	Maßnahmen zur Auenentwicklung und zur Verbesserung von Habitaten in der Aue, z.B. Reaktivierung der Primäraue (u.a. durch Wiederherstellung einer natürlichen Sohlage), eigendynamische Entwicklung einer Sekundäraue, Anlage einer Sekundäraue (u.a. durch Absenkung von Flussufern), Entwicklung und Erhalt von Altstrukturen bzw. Altwässern in der Aue, Extensivierung der Auennutzung oder Freihalten der Auen von Bebauung und Infrastrukturmaßnahmen	Maßnahmenfläche [ha]
75	Anschluss von Seitengewässern, Altarmen (Quervernetzung)	Maßnahmen zur Verbesserung der Quervernetzung, z.B. Reaktivierung von Altgewässern (Altarme, Altwässer), Anschluss sekundärer Auengewässer (Bodenabbau-gewässer)	Einzelmaßnahme [Anzahl]
76	Technische und betriebliche Maßnahmen vorrangig zum Fischschutz an wasserbaulichen Anlagen	Technische und betriebliche Maßnahmen zum Fischschutz an/für wasserbauliche/n Anlagen, außer Maßnahmen zur Herstellung/ Verbesserung der linearen Durchgängigkeit (siehe hierzu Nr. 68 und 69), wie z. B. optimierte Rechenanlagen, fischfreundliche Turbinen, Fischwanderverhaltenbezogene Steuerung	Einzelmaßnahme [Anzahl]

Nr. gem. LAWA-Systematik	Name Programm-maßnahme	Einzelmaßnahmen	Angaben zum Maßnahmenumfang
77	Maßnahmen zur Verbesserung des Geschiebehaushaltes bzw. Sedimentmanagement	Maßnahmen zur Erschließung von Geschiebequellen in Längs- und Querverlauf der Gewässer und des Rückhalts von Sand- und Feinsedimenteinträgen aus Seitengewässern, z.B. Umsetzen von Geschiebe aus dem Stauwurzelbereich von Fluss-stauhaltungen und Talsperren in das Unterwasser, Bereitstellung von Kiesdepots, Anlage eines Sand- und Sedimentfangs, Installation von Kiesschleusen an Querbauwerken	Einzelmaßnahme [Anzahl]
79	Maßnahmen zur Anpassung/ Optimierung der Gewässerunterhaltung	Anpassung/ Optimierung/ Umstellung der Gewässerunterhaltung (gemäß § 39 WHG) mit dem Ziel einer auf ökologische und naturschutzfachliche Anforderungen abgestimmten Unterhaltung und Entwicklung standortgerechter Ufervegetation	Einzelmaßnahme [Anzahl]

Tabelle 1 Programmmaßnahmen

Info							Pflichtangaben							Optional			
WRRL-GS	Bezirk	PE	GEWKZ	Name	Zuständige BR	Ausweisung	OFWK-ID	PGM-Nr	PGM-ID	Länge [km] der Programmmaßnahme	Fläche[ha] der Programmmaßnahme	Anzahl [n] der Programmmaßnahme	Status	Pflichtiger	Hinweise	Maßnahmenkosten [€]	Flächenbedarf [ha]
Arnsberg		PE_LIP_1800	278466	Bergwiesenbach	Münster	HMWB	DE_NRW_278466_0	65	OFWK_MS_HYMO_2014_0247	0,00			entfallene Notwendigkeit	WaBo Wadersloh			
Arnsberg		PE_LIP_1800	278466	Bergwiesenbach	Münster	HMWB	DE_NRW_278466_0	70	OFWK_MS_HYMO_2014_0248	0,71			nicht begonnen	WaBo Wadersloh			
Arnsberg		PE_LIP_1800	278466	Bergwiesenbach	Münster	HMWB	DE_NRW_278466_0	71	OFWK_MS_HYMO_2014_0249	0,88			nicht begonnen	WaBo Wadersloh			
Arnsberg		PE_LIP_1800	278466	Bergwiesenbach	Münster	HMWB	DE_NRW_278466_0	72	OFWK_MS_HYMO_2014_0250	2,14			nicht begonnen	WaBo Wadersloh			
Arnsberg		PE_LIP_1800	278466	Bergwiesenbach	Münster	HMWB	DE_NRW_278466_0	73	OFWK_MS_HYMO_2014_0251	0,88			nicht begonnen	WaBo Wadersloh			
Arnsberg		PE_LIP_1800	278466	Bergwiesenbach	Münster	HMWB	DE_NRW_278466_0	74	OFWK_MS_HYMO_2014_0252		5,70		nicht begonnen	WaBo Wadersloh			
Arnsberg		PE_LIP_1800	278466	Bergwiesenbach	Münster	HMWB	DE_NRW_278466_5600	69	OFWK_MS_HYMO_2014_0253			1	nicht begonnen	Gemeinde Wadersloh			
Arnsberg		PE_LIP_1800	278466	Bergwiesenbach	Münster	HMWB	DE_NRW_278466_5600	70	OFWK_MS_HYMO_2014_0254	0,43			nicht begonnen	WaBo Wadersloh			
Arnsberg		PE_LIP_1800	278466	Bergwiesenbach	Münster	HMWB	DE_NRW_278466_5600	71		0,28			nicht begonnen	WaBo Wadersloh	vorhandene AT wurden mit SU überplant, daher besteht doch noch Bedarf an AT		
Arnsberg		PE_LIP_1800	278466	Bergwiesenbach	Münster	HMWB	DE_NRW_278466_5600	72	OFWK_MS_HYMO_2014_0256	1,28			nicht begonnen	WaBo Wadersloh			
Arnsberg		PE_LIP_1800	278466	Bergwiesenbach	Münster	HMWB	DE_NRW_278466_5600	73		0,28			nicht begonnen	WaBo Wadersloh	vorhandene AT wurden mit SU überplant, daher besteht doch noch Bedarf an AT		
Arnsberg		PE_LIP_1800	278466	Bergwiesenbach	Münster	HMWB	DE_NRW_278466_5600	74	OFWK_MS_HYMO_2014_0258		3,40		nicht begonnen	WaBo Wadersloh			
Arnsberg		PE_LIP_1800	278464	Biesterbach	Münster	HMWB	DE_NRW_278464_0	70	OFWK_MS_HYMO_2014_0237	0,95			nicht begonnen	WaBo Wadersloh			
Arnsberg		PE_LIP_1800	278464	Biesterbach	Münster	HMWB	DE_NRW_278464_0	71		0,25			nicht begonnen	WaBo Wadersloh	vorhandene AT wurden mit SU überplant, daher besteht doch noch Bedarf an AT		
Arnsberg		PE_LIP_1800	278464	Biesterbach	Münster	HMWB	DE_NRW_278464_0	72	OFWK_MS_HYMO_2014_0239	2,85			nicht begonnen	WaBo Wadersloh			
Arnsberg		PE_LIP_1800	278464	Biesterbach	Münster	HMWB	DE_NRW_278464_0	73		0,25			nicht begonnen	WaBo Wadersloh	vorhandene AT wurden mit SU überplant, daher besteht doch noch Bedarf an AT		
Arnsberg		PE_LIP_1800	278464	Biesterbach	Münster	HMWB	DE_NRW_278464_0	74	OFWK_MS_HYMO_2014_0241		15,20		nicht begonnen	WaBo Wadersloh			
Arnsberg		PE_LIP_1800	278454	Kaltestrot (Landgraben)	Detmold	NWB	DE_NRW_278454_6500	69	OFWK_MS_HYMO_2014_0222			1	nicht begonnen	Gemeinde Wadersloh	nur bezogen auf den Teil im Reg.bez. Münster!!		
Arnsberg		PE_LIP_1800	278454	Kaltestrot (Landgraben)	Detmold	NWB	DE_NRW_278454_6500	70	OFWK_MS_HYMO_2014_0223	0,40			nicht begonnen	WaBo Wadersloh	nur bezogen auf den Teil im Reg.bez. Münster!!		
Arnsberg		PE_LIP_1800	278454	Kaltestrot (Landgraben)	Detmold	NWB	DE_NRW_278454_6500	71	OFWK_MS_HYMO_2014_0224	0,90			nicht begonnen	WaBo Wadersloh	nur bezogen auf den Teil im Reg.bez. Münster!!		
Arnsberg		PE_LIP_1800	278454	Kaltestrot (Landgraben)	Detmold	NWB	DE_NRW_278454_6500	72	OFWK_MS_HYMO_2014_0225	1,20			nicht begonnen	WaBo Wadersloh	nur bezogen auf den Teil im Reg.bez. Münster!!		
Arnsberg		PE_LIP_1800	278454	Kaltestrot (Landgraben)	Detmold	NWB	DE_NRW_278454_6500	73	OFWK_MS_HYMO_2014_0226	0,90			nicht begonnen	WaBo Wadersloh	nur bezogen auf den Teil im Reg.bez. Münster!!		
Arnsberg		PE_LIP_1800	278454	Kaltestrot (Landgraben)	Detmold	NWB	DE_NRW_278454_6500	74	OFWK_MS_HYMO_2014_0227		4,80		nicht begonnen	WaBo Wadersloh	nur bezogen auf den Teil im Reg.bez. Münster!!		
Arnsberg		PE_LIP_1800	278454	Kaltestrot (Landgraben)	Münster	HMWB	DE_NRW_278454_10300	69	OFWK_MS_HYMO_2014_0216			1	nicht begonnen	Gemeinde Wadersloh			
Arnsberg		PE_LIP_1800	278454	Kaltestrot (Landgraben)	Münster	HMWB	DE_NRW_278454_10300	70	OFWK_MS_HYMO_2014_0217	0,38			nicht begonnen	WaBo Wadersloh			
Arnsberg		PE_LIP_1800	278454	Kaltestrot (Landgraben)	Münster	HMWB	DE_NRW_278454_10300	71	OFWK_MS_HYMO_2014_0218	0,36			nicht begonnen	WaBo Wadersloh			
Arnsberg		PE_LIP_1800	278454	Kaltestrot (Landgraben)	Münster	HMWB	DE_NRW_278454_10300	72	OFWK_MS_HYMO_2014_0219	1,13			nicht begonnen	WaBo Wadersloh			
Arnsberg		PE_LIP_1800	278454	Kaltestrot (Landgraben)	Münster	HMWB	DE_NRW_278454_10300	73	OFWK_MS_HYMO_2014_0220	0,36			nicht begonnen	WaBo Wadersloh			
Arnsberg		PE_LIP_1800	278454	Kaltestrot (Landgraben)	Münster	HMWB	DE_NRW_278454_10300	74	OFWK_MS_HYMO_2014_0221		1,50		nicht begonnen	WaBo Wadersloh			
Arnsberg		PE_LIP_1800	27846	Liese	Münster	HMWB	DE_NRW_27846_0	65	OFWK_MS_HYMO_2014_0228	0,00			entfallene Notwendigkeit	WaBo Wadersloh			
Arnsberg		PE_LIP_1800	27846	Liese	Münster	HMWB	DE_NRW_27846_0	69	OFWK_MS_HYMO_2014_0229			0	abgeschlossen	Gemeinde Wadersloh	Fischtrappe bei Schloss Crassenstein		
Arnsberg		PE_LIP_1800	27846	Liese	Münster	HMWB	DE_NRW_27846_0	70	OFWK_MS_HYMO_2014_0230	1,74			nicht begonnen	WaBo Wadersloh/ Ahlen-Beckum			
Arnsberg		PE_LIP_1800	27846	Liese	Münster	HMWB	DE_NRW_27846_0	71	OFWK_MS_HYMO_2014_0231	1,63			nicht begonnen	WaBo Wadersloh			
Arnsberg		PE_LIP_1800	27846	Liese	Münster	HMWB	DE_NRW_27846_0	72	OFWK_MS_HYMO_2014_0232	5,21			nicht begonnen	WaBo Wadersloh/ Ahlen-Beckum			
Arnsberg		PE_LIP_1800	27846	Liese	Münster	HMWB	DE_NRW_27846_0	73	OFWK_MS_HYMO_2014_0233	1,63			nicht begonnen	WaBo Wadersloh			
Arnsberg		PE_LIP_1800	27846	Liese	Münster	HMWB	DE_NRW_27846_0	74	OFWK_MS_HYMO_2014_0234		61,05		nicht begonnen	WaBo Wadersloh/ Ahlen-Beckum			

Tabelle 1 Programmmaßnahmen

Info							Pflichtangaben							Optional			
WRRL-GS	Bezirk	PE	GEWKZ	Name	Zuständige BR	Ausweisung	OFWK-ID	PGM-Nr	PGM-ID	Länge [km] der Programmmaßnahme	Fläche[ha] der Programmmaßnahme	Anzahl [n] der Programmmaßnahme	Status	Pflichtiger	Hinweise	Maßnahmenkosten [€]	Flächenbedarf [ha]
Arnsberg		PE_LIP_1800	27846	Liese	Münster	NWB	DE_NRW_27846_13937	68	OFWK_MS_HYMO_2014_0235			1	nicht begonnen	WaBo Ahlen-Beckum			
Arnsberg		PE_LIP_1800	27846	Liese	Münster	NWB	DE_NRW_27846_13937	69	OFWK_MS_HYMO_2014_0236			3	nicht begonnen	WaBo Ahlen-Beckum			
Arnsberg		PE_LIP_1800	27846	Liese	Münster	NWB	DE_NRW_27846_13937	71		0,04			nicht begonnen	WaBo Ahlen-Beckum			
Arnsberg		PE_LIP_1800	27846	Liese	Münster	NWB	DE_NRW_27846_13937	73		0,04			nicht begonnen	WaBo Ahlen-Beckum			
Arnsberg		PE_LIP_1800	2784642	Nordfelder Bach	Münster	HMWB	DE_NRW_2784642_0	70	OFWK_MS_HYMO_2014_0242	0,63			nicht begonnen	WaBo Wadersloh			
Arnsberg		PE_LIP_1800	2784642	Nordfelder Bach	Münster	HMWB	DE_NRW_2784642_0	71		0,30			nicht begonnen	WaBo Wadersloh/Quabbe	vorhandene AT wurden mit SU überplant, daher besteht doch noch Bedarf an AT		
Arnsberg		PE_LIP_1800	2784642	Nordfelder Bach	Münster	HMWB	DE_NRW_2784642_0	72	OFWK_MS_HYMO_2014_0244	1,88			nicht begonnen	WaBo Wadersloh			
Arnsberg		PE_LIP_1800	2784642	Nordfelder Bach	Münster	HMWB	DE_NRW_2784642_0	73		0,30			nicht begonnen	WaBo Wadersloh/Quabbe	vorhandene AT wurden mit SU überplant, daher besteht doch noch Bedarf an AT		
Arnsberg		PE_LIP_1800	2784642	Nordfelder Bach	Münster	HMWB	DE_NRW_2784642_0	74	OFWK_MS_HYMO_2014_0246		3,75		nicht begonnen	WaBo Wadersloh			

Tabelle 2 Funktionselemente

Info					Pflichtangaben							Optional			
WRRL-GS	Bezirk	Pflichtiger	PE	PM	GEWKZ	Name	OFWK-ID	Art des Funktionselements	Funktionselement_ID	Status	PGM (PGM-ID)	Stat. von	Stat. bis	Begründung Abweichung Strahlwirkungskonzept	Anmerkungen
Arnsberg		WaBo Wadersloh	PE_LIP_1800		278466	Bergwiesenbach	DE_NRW_278466_0	DG	DE_NRW_278466_0_DG_1	vollständig vorhanden	-				Poldergebiet
Arnsberg		WaBo Wadersloh	PE_LIP_1800		278466	Bergwiesenbach	DE_NRW_278466_0	AT	DE_NRW_278466_0_AT_1	nicht vollständig vorhanden	OFWK_MS_HYMO_2014_0249				
Arnsberg		WaBo Wadersloh	PE_LIP_1800		278466	Bergwiesenbach	DE_NRW_278466_0	AT	DE_NRW_278466_0_AT_1	nicht vollständig vorhanden	OFWK_MS_HYMO_2014_0251				
Arnsberg		WaBo Wadersloh	PE_LIP_1800		278466	Bergwiesenbach	DE_NRW_278466_0	SU	DE_NRW_278466_0_SU_1	nicht vollständig vorhanden	OFWK_MS_HYMO_2014_0248				tlw. bereits im UFP geplant
Arnsberg		WaBo Wadersloh	PE_LIP_1800		278466	Bergwiesenbach	DE_NRW_278466_0	SU	DE_NRW_278466_0_SU_1	nicht vollständig vorhanden	OFWK_MS_HYMO_2014_0250				tlw. bereits im UFP geplant
Arnsberg		WaBo Wadersloh	PE_LIP_1800		278466	Bergwiesenbach	DE_NRW_278466_0	SU	DE_NRW_278466_0_SU_1	nicht vollständig vorhanden	OFWK_MS_HYMO_2014_0252				tlw. bereits im UFP geplant
Arnsberg		WaBo Wadersloh	PE_LIP_1800		278466	Bergwiesenbach	DE_NRW_278466_0	AT	DE_NRW_278466_0_AT_2	nicht vollständig vorhanden	OFWK_MS_HYMO_2014_0249				
Arnsberg		WaBo Wadersloh	PE_LIP_1800		278466	Bergwiesenbach	DE_NRW_278466_0	AT	DE_NRW_278466_0_AT_2	nicht vollständig vorhanden	OFWK_MS_HYMO_2014_0251				
Arnsberg		WaBo Wadersloh	PE_LIP_1800		278466	Bergwiesenbach	DE_NRW_278466_0	SU	DE_NRW_278466_0_SU_2	nicht vollständig vorhanden	OFWK_MS_HYMO_2014_0248				
Arnsberg		WaBo Wadersloh	PE_LIP_1800		278466	Bergwiesenbach	DE_NRW_278466_0	SU	DE_NRW_278466_0_SU_2	nicht vollständig vorhanden	OFWK_MS_HYMO_2014_0250				
Arnsberg		WaBo Wadersloh	PE_LIP_1800		278466	Bergwiesenbach	DE_NRW_278466_0	SU	DE_NRW_278466_0_SU_2	nicht vollständig vorhanden	OFWK_MS_HYMO_2014_0252				
Arnsberg		WaBo Wadersloh	PE_LIP_1800		278466	Bergwiesenbach	DE_NRW_278466_0	AT	DE_NRW_278466_0_AT_3	nicht vollständig vorhanden	OFWK_MS_HYMO_2014_0249				tlw. bereits vorhanden (200 m)
Arnsberg		WaBo Wadersloh	PE_LIP_1800		278466	Bergwiesenbach	DE_NRW_278466_0	AT	DE_NRW_278466_0_AT_3	nicht vollständig vorhanden	OFWK_MS_HYMO_2014_0251				tlw. bereits vorhanden (200 m)
Arnsberg		WaBo Wadersloh	PE_LIP_1800		278466	Bergwiesenbach	DE_NRW_278466_0	SU	DE_NRW_278466_0_SU_3	nicht vollständig vorhanden	OFWK_MS_HYMO_2014_0248				
Arnsberg		WaBo Wadersloh	PE_LIP_1800		278466	Bergwiesenbach	DE_NRW_278466_0	SU	DE_NRW_278466_0_SU_3	nicht vollständig vorhanden	OFWK_MS_HYMO_2014_0250				
Arnsberg		WaBo Wadersloh	PE_LIP_1800		278466	Bergwiesenbach	DE_NRW_278466_0	SU	DE_NRW_278466_0_SU_3	nicht vollständig vorhanden	OFWK_MS_HYMO_2014_0252				
Arnsberg		WaBo Wadersloh	PE_LIP_1800		278466	Bergwiesenbach	DE_NRW_278466_5600	AT	DE_NRW_278466_5600_AT_1	nicht vollständig vorhanden					tlw. bereits vorhanden (600 m)
Arnsberg		WaBo Wadersloh	PE_LIP_1800		278466	Bergwiesenbach	DE_NRW_278466_5600	AT	DE_NRW_278466_5600_AT_1	nicht vollständig vorhanden					tlw. bereits vorhanden (600 m)
Arnsberg		WaBo Wadersloh	PE_LIP_1800		278466	Bergwiesenbach	DE_NRW_278466_5600	SU	DE_NRW_278466_5600_SU_1	nicht vollständig vorhanden	OFWK_MS_HYMO_2014_0254				tlw. bereits vorhanden (100 m); SU bereits im UFP geplant
Arnsberg		WaBo Wadersloh	PE_LIP_1800		278466	Bergwiesenbach	DE_NRW_278466_5600	SU	DE_NRW_278466_5600_SU_1	nicht vollständig vorhanden	OFWK_MS_HYMO_2014_0256				tlw. bereits vorhanden (100 m); SU bereits im UFP geplant
Arnsberg		WaBo Wadersloh	PE_LIP_1800		278466	Bergwiesenbach	DE_NRW_278466_5600	SU	DE_NRW_278466_5600_SU_1	nicht vollständig vorhanden	OFWK_MS_HYMO_2014_0258				tlw. bereits vorhanden (100 m); SU bereits im UFP geplant
Arnsberg		WaBo Wadersloh	PE_LIP_1800		278466	Bergwiesenbach	DE_NRW_278466_5600	AT	DE_NRW_278466_5600_AT_2	vollständig vorhanden	-				
Arnsberg		WaBo Wadersloh	PE_LIP_1800		278466	Bergwiesenbach	DE_NRW_278466_5600	SU	DE_NRW_278466_5600_SU_2	nicht vollständig vorhanden	OFWK_MS_HYMO_2014_0254				SU bereits im UFP geplant
Arnsberg		WaBo Wadersloh	PE_LIP_1800		278466	Bergwiesenbach	DE_NRW_278466_5600	SU	DE_NRW_278466_5600_SU_2	nicht vollständig vorhanden	OFWK_MS_HYMO_2014_0256				SU bereits im UFP geplant
Arnsberg		WaBo Wadersloh	PE_LIP_1800		278466	Bergwiesenbach	DE_NRW_278466_5600	SU	DE_NRW_278466_5600_SU_2	nicht vollständig vorhanden	OFWK_MS_HYMO_2014_0258				SU bereits im UFP geplant
Arnsberg		WaBo Wadersloh	PE_LIP_1800		278466	Bergwiesenbach	DE_NRW_278466_5600	AT	DE_NRW_278466_5600_AT_3	nicht vollständig vorhanden	OFWK_MS_HYMO_2014_0253				Absturz bei km 7.95
Arnsberg		WaBo Wadersloh	PE_LIP_1800		278466	Bergwiesenbach	DE_NRW_278466_5600	AT	DE_NRW_278466_5600_AT_3	nicht vollständig vorhanden					tlw. bereits vorhanden (300 m)
Arnsberg		WaBo Wadersloh	PE_LIP_1800		278466	Bergwiesenbach	DE_NRW_278466_5600	AT	DE_NRW_278466_5600_AT_3	nicht vollständig vorhanden					tlw. bereits vorhanden (300 m)
Arnsberg		WaBo Wadersloh	PE_LIP_1800		278466	Bergwiesenbach	DE_NRW_278466_5600	SU	DE_NRW_278466_5600_SU_3	nicht vollständig vorhanden	OFWK_MS_HYMO_2014_0254				
Arnsberg		WaBo Wadersloh	PE_LIP_1800		278466	Bergwiesenbach	DE_NRW_278466_5600	SU	DE_NRW_278466_5600_SU_3	nicht vollständig vorhanden	OFWK_MS_HYMO_2014_0256				
Arnsberg		WaBo Wadersloh	PE_LIP_1800		278466	Bergwiesenbach	DE_NRW_278466_5600	SU	DE_NRW_278466_5600_SU_3	nicht vollständig vorhanden	OFWK_MS_HYMO_2014_0258				
Arnsberg		WaBo Wadersloh	PE_LIP_1800		278466	Bergwiesenbach	DE_NRW_278466_5600	AT	DE_NRW_278466_5600_AT_3	nicht vollständig vorhanden					tlw. bereits vorhanden (300 m)
Arnsberg		WaBo Wadersloh	PE_LIP_1800		278466	Bergwiesenbach	DE_NRW_278466_5600	AT	DE_NRW_278466_5600_AT_3	nicht vollständig vorhanden					tlw. bereits vorhanden (300 m)
Arnsberg		WaBo Wadersloh	PE_LIP_1800		278466	Bergwiesenbach	DE_NRW_278466_5600	DS	DE_NRW_278466_5600_DS_1	vollständig vorhanden	-				verrohrt
Arnsberg		WaBo Wadersloh	PE_LIP_1800		278466	Bergwiesenbach	DE_NRW_278466_5600	AT	DE_NRW_278466_5600_AT_4	nicht vollständig vorhanden					
Arnsberg		WaBo Wadersloh	PE_LIP_1800		278466	Bergwiesenbach	DE_NRW_278466_5600	AT	DE_NRW_278466_5600_AT_4	nicht vollständig vorhanden					

Tabelle 2 Funktionselemente

Info					Pflichtangaben							Optional			
WRRL-GS	Bezirk	Pflichtiger	PE	PM	GEWKZ	Name	OFWK-ID	Art des Funktionselements	Funktionselement_ID	Status	PGM (PGM-ID)	Stat. von	Stat. bis	Begründung Abweichung Strahlwirkungskonzept	Anmerkungen
Arnsberg		WaBo Wadersloh	PE_LIP_1800		278464	Biesterbach	DE_NRW_278464_0	AT	DE_NRW_278464_0_AT_1	vollständig vorhanden	-				
Arnsberg		WaBo Wadersloh	PE_LIP_1800		278464	Biesterbach	DE_NRW_278464_0	SU	DE_NRW_278464_0_SU_1	nicht vollständig vorhanden	OFWK_MS_HYMO_2014_0237				
Arnsberg		WaBo Wadersloh	PE_LIP_1800		278464	Biesterbach	DE_NRW_278464_0	SU	DE_NRW_278464_0_SU_1	nicht vollständig vorhanden	OFWK_MS_HYMO_2014_0239				
Arnsberg		WaBo Wadersloh	PE_LIP_1800		278464	Biesterbach	DE_NRW_278464_0	SU	DE_NRW_278464_0_SU_1	nicht vollständig vorhanden	OFWK_MS_HYMO_2014_0241				
Arnsberg		WaBo Wadersloh	PE_LIP_1800		278464	Biesterbach	DE_NRW_278464_0	AT	DE_NRW_278464_0_AT_2	nicht vollständig vorhanden					tlw. bereits vorhanden (900 m)
Arnsberg		WaBo Wadersloh	PE_LIP_1800		278464	Biesterbach	DE_NRW_278464_0	AT	DE_NRW_278464_0_AT_2	nicht vollständig vorhanden					tlw. bereits vorhanden (900 m)
Arnsberg		WaBo Wadersloh	PE_LIP_1800		278464	Biesterbach	DE_NRW_278464_0	SU	DE_NRW_278464_0_SU_2	nicht vollständig vorhanden	OFWK_MS_HYMO_2014_0237				
Arnsberg		WaBo Wadersloh	PE_LIP_1800		278464	Biesterbach	DE_NRW_278464_0	SU	DE_NRW_278464_0_SU_2	nicht vollständig vorhanden	OFWK_MS_HYMO_2014_0239				
Arnsberg		WaBo Wadersloh	PE_LIP_1800		278464	Biesterbach	DE_NRW_278464_0	SU	DE_NRW_278464_0_SU_2	nicht vollständig vorhanden	OFWK_MS_HYMO_2014_0241				
Arnsberg		WaBo Wadersloh	PE_LIP_1800		278464	Biesterbach	DE_NRW_278464_0	AT	DE_NRW_278464_0_AT_3	vollständig vorhanden	-				
Arnsberg		WaBo Wadersloh	PE_LIP_1800		278464	Biesterbach	DE_NRW_278464_0	SU	DE_NRW_278464_0_SU_3	nicht vollständig vorhanden	OFWK_MS_HYMO_2014_0237				
Arnsberg		WaBo Wadersloh	PE_LIP_1800		278464	Biesterbach	DE_NRW_278464_0	SU	DE_NRW_278464_0_SU_3	nicht vollständig vorhanden	OFWK_MS_HYMO_2014_0239				
Arnsberg		WaBo Wadersloh	PE_LIP_1800		278464	Biesterbach	DE_NRW_278464_0	SU	DE_NRW_278464_0_SU_3	nicht vollständig vorhanden	OFWK_MS_HYMO_2014_0241				
Arnsberg		WaBo Wadersloh	PE_LIP_1800		278464	Biesterbach	DE_NRW_278464_0	AT	DE_NRW_278464_0_AT_4	vollständig vorhanden	-				
Arnsberg		WaBo Wadersloh	PE_LIP_1800		278464	Biesterbach	DE_NRW_278464_0	SU	DE_NRW_278464_0_SU_4	nicht vollständig vorhanden	OFWK_MS_HYMO_2014_0237				SU bereits im UFP geplant
Arnsberg		WaBo Wadersloh	PE_LIP_1800		278464	Biesterbach	DE_NRW_278464_0	SU	DE_NRW_278464_0_SU_4	nicht vollständig vorhanden	OFWK_MS_HYMO_2014_0239				SU bereits im UFP geplant
Arnsberg		WaBo Wadersloh	PE_LIP_1800		278464	Biesterbach	DE_NRW_278464_0	SU	DE_NRW_278464_0_SU_4	nicht vollständig vorhanden	OFWK_MS_HYMO_2014_0241				SU bereits im UFP geplant
Arnsberg		WaBo Wadersloh	PE_LIP_1800		278464	Biesterbach	DE_NRW_278464_0	AT	DE_NRW_278464_0_AT_5	nicht vollständig vorhanden					tlw. bereits vorhanden (300 m)
Arnsberg		WaBo Wadersloh	PE_LIP_1800		278464	Biesterbach	DE_NRW_278464_0	AT	DE_NRW_278464_0_AT_5	nicht vollständig vorhanden					tlw. bereits vorhanden (300 m)
Arnsberg		WaBo Wadersloh	PE_LIP_1800		278464	Biesterbach	DE_NRW_278464_0	SU	DE_NRW_278464_0_SU_5	nicht vollständig vorhanden	OFWK_MS_HYMO_2014_0237				tlw. bereits vorhanden (100 m)
Arnsberg		WaBo Wadersloh	PE_LIP_1800		278464	Biesterbach	DE_NRW_278464_0	SU	DE_NRW_278464_0_SU_5	nicht vollständig vorhanden	OFWK_MS_HYMO_2014_0239				tlw. bereits vorhanden (100 m)
Arnsberg		WaBo Wadersloh	PE_LIP_1800		278464	Biesterbach	DE_NRW_278464_0	SU	DE_NRW_278464_0_SU_5	nicht vollständig vorhanden	OFWK_MS_HYMO_2014_0241				tlw. bereits vorhanden (100 m)
Arnsberg		WaBo Wadersloh	PE_LIP_1800		278464	Biesterbach	DE_NRW_278464_0	DS	DE_NRW_278464_0_DS_1	vollständig vorhanden	-				verrohrt
Arnsberg		WaBo Wadersloh	PE_LIP_1800		278464	Biesterbach	DE_NRW_278464_0	AT	DE_NRW_278464_0_AT_6	nicht vollständig vorhanden					
Arnsberg		WaBo Wadersloh	PE_LIP_1800		278464	Biesterbach	DE_NRW_278464_0	AT	DE_NRW_278464_0_AT_6	nicht vollständig vorhanden					
Arnsberg		WaBo Wadersloh	PE_LIP_1800		278454	Kaltestrot (Landgraben)	DE_NRW_278454_6500	SU	DE_NRW_278454_6500_SU_20	nicht vollständig vorhanden	OFWK_MS_HYMO_2014_0223				liegt bis km 7.5 im Kreis GT; SU tlw. bereits im UFP geplant
Arnsberg		WaBo Wadersloh	PE_LIP_1800		278454	Kaltestrot (Landgraben)	DE_NRW_278454_6500	SU	DE_NRW_278454_6500_SU_20	nicht vollständig vorhanden	OFWK_MS_HYMO_2014_0225				liegt bis km 7.5 im Kreis GT; SU tlw. bereits im UFP geplant
Arnsberg		WaBo Wadersloh	PE_LIP_1800		278454	Kaltestrot (Landgraben)	DE_NRW_278454_6500	SU	DE_NRW_278454_6500_SU_20	nicht vollständig vorhanden	OFWK_MS_HYMO_2014_0227				liegt bis km 7.5 im Kreis GT; SU tlw. bereits im UFP geplant
Arnsberg		WaBo Wadersloh	PE_LIP_1800		278454	Kaltestrot (Landgraben)	DE_NRW_278454_6500	AT	DE_NRW_278454_6500_AT_20	nicht vollständig vorhanden	OFWK_MS_HYMO_2014_0224				tlw. bereits vorhanden (100 m)
Arnsberg		WaBo Wadersloh	PE_LIP_1800		278454	Kaltestrot (Landgraben)	DE_NRW_278454_6500	AT	DE_NRW_278454_6500_AT_20	nicht vollständig vorhanden	OFWK_MS_HYMO_2014_0226				tlw. bereits vorhanden (100 m)
Arnsberg		WaBo Wadersloh	PE_LIP_1800		278454	Kaltestrot (Landgraben)	DE_NRW_278454_6500	SU	DE_NRW_278454_6500_SU_21	nicht vollständig vorhanden	OFWK_MS_HYMO_2014_0222				Absturz bei km 10.05
Arnsberg		WaBo Wadersloh	PE_LIP_1800		278454	Kaltestrot (Landgraben)	DE_NRW_278454_6500	SU	DE_NRW_278454_6500_SU_21	nicht vollständig vorhanden	OFWK_MS_HYMO_2014_0223				
Arnsberg		WaBo Wadersloh	PE_LIP_1800		278454	Kaltestrot (Landgraben)	DE_NRW_278454_6500	SU	DE_NRW_278454_6500_SU_21	nicht vollständig vorhanden	OFWK_MS_HYMO_2014_0225				
Arnsberg		WaBo Wadersloh	PE_LIP_1800		278454	Kaltestrot (Landgraben)	DE_NRW_278454_6500	SU	DE_NRW_278454_6500_SU_21	nicht vollständig vorhanden	OFWK_MS_HYMO_2014_0227				
Arnsberg		WaBo Wadersloh	PE_LIP_1800		278454	Kaltestrot (Landgraben)	DE_NRW_278454_6500	AT	DE_NRW_278454_6500_AT_21	nicht vollständig vorhanden	OFWK_MS_HYMO_2014_0224				WK-übergreifend
Arnsberg		WaBo Wadersloh	PE_LIP_1800		278454	Kaltestrot (Landgraben)	DE_NRW_278454_6500	AT	DE_NRW_278454_6500_AT_21	nicht vollständig vorhanden	OFWK_MS_HYMO_2014_0226				WK-übergreifend

Tabelle 2 Funktionselemente

Info					Pflichtangaben							Optional			
WRRL-GS	Bezirk	Pflichtiger	PE	PM	GEWKZ	Name	OFWK-ID	Art des Funktionselements	Funktionselement_ID	Status	PGM (PGM-ID)	Stat. von	Stat. bis	Begründung Abweichung Strahlwirkungskonzept	Anmerkungen
Arnsberg		WaBo Wadersloh	PE_LIP_1800		278454	Kaltestrot (Landgraben)	DE_NRW_278454_10300	SU	DE_NRW_278454_10300_SU_1	nicht vollständig vorhanden	OFWK_MS_HYMO_2014_0216				Absturz bei km 11.5
Arnsberg		WaBo Wadersloh	PE_LIP_1800		278454	Kaltestrot (Landgraben)	DE_NRW_278454_10300	SU	DE_NRW_278454_10300_SU_1	nicht vollständig vorhanden	OFWK_MS_HYMO_2014_0217				
Arnsberg		WaBo Wadersloh	PE_LIP_1800		278454	Kaltestrot (Landgraben)	DE_NRW_278454_10300	SU	DE_NRW_278454_10300_SU_1	nicht vollständig vorhanden	OFWK_MS_HYMO_2014_0219				
Arnsberg		WaBo Wadersloh	PE_LIP_1800		278454	Kaltestrot (Landgraben)	DE_NRW_278454_10300	SU	DE_NRW_278454_10300_SU_1	nicht vollständig vorhanden	OFWK_MS_HYMO_2014_0221				
Arnsberg		WaBo Wadersloh	PE_LIP_1800		278454	Kaltestrot (Landgraben)	DE_NRW_278454_10300	AT	DE_NRW_278454_10300_AT_1	nicht vollständig vorhanden	OFWK_MS_HYMO_2014_0218				
Arnsberg		WaBo Wadersloh	PE_LIP_1800		278454	Kaltestrot (Landgraben)	DE_NRW_278454_10300	AT	DE_NRW_278454_10300_AT_1	nicht vollständig vorhanden	OFWK_MS_HYMO_2014_0220				
Arnsberg		WaBo Wadersloh	PE_LIP_1800		278454	Kaltestrot (Landgraben)	DE_NRW_278454_10300	SU	DE_NRW_278454_10300_SU_2	nicht vollständig vorhanden	OFWK_MS_HYMO_2014_0217				
Arnsberg		WaBo Wadersloh	PE_LIP_1800		278454	Kaltestrot (Landgraben)	DE_NRW_278454_10300	SU	DE_NRW_278454_10300_SU_2	nicht vollständig vorhanden	OFWK_MS_HYMO_2014_0219				
Arnsberg		WaBo Wadersloh	PE_LIP_1800		278454	Kaltestrot (Landgraben)	DE_NRW_278454_10300	SU	DE_NRW_278454_10300_SU_2	nicht vollständig vorhanden	OFWK_MS_HYMO_2014_0221				
Arnsberg		WaBo Wadersloh	PE_LIP_1800		278454	Kaltestrot (Landgraben)	DE_NRW_278454_10300	AT	DE_NRW_278454_10300_AT_2	nicht vollständig vorhanden	OFWK_MS_HYMO_2014_0218				
Arnsberg		WaBo Wadersloh	PE_LIP_1800		278454	Kaltestrot (Landgraben)	DE_NRW_278454_10300	AT	DE_NRW_278454_10300_AT_2	nicht vollständig vorhanden	OFWK_MS_HYMO_2014_0220				
Arnsberg		WaBo Wadersloh	PE_LIP_1800		27846	Liese	DE_NRW_27846_0	SU	DE_NRW_27846_0_SU_1	nicht vollständig vorhanden	OFWK_MS_HYMO_2014_0230				SU tlw. bereits im UFP geplant; Umgestaltung im Rahmen der Glenne-Planung
Arnsberg		WaBo Wadersloh	PE_LIP_1800		27846	Liese	DE_NRW_27846_0	SU	DE_NRW_27846_0_SU_1	nicht vollständig vorhanden	OFWK_MS_HYMO_2014_0232				SU tlw. bereits im UFP geplant; Umgestaltung im Rahmen der Glenne-Planung
Arnsberg		WaBo Wadersloh	PE_LIP_1800		27846	Liese	DE_NRW_27846_0	SU	DE_NRW_27846_0_SU_1	nicht vollständig vorhanden	OFWK_MS_HYMO_2014_0234				SU tlw. bereits im UFP geplant; Umgestaltung im Rahmen der Glenne-Planung
Arnsberg		WaBo Wadersloh	PE_LIP_1800		27846	Liese	DE_NRW_27846_0	DG	DE_NRW_27846_0_DG_1	vollständig vorhanden	-				Poldergebiet
Arnsberg		WaBo Wadersloh	PE_LIP_1800		27846	Liese	DE_NRW_27846_0	AT	DE_NRW_27846_0_AT_1	nicht vollständig vorhanden	OFWK_MS_HYMO_2014_0231				
Arnsberg		WaBo Wadersloh	PE_LIP_1800		27846	Liese	DE_NRW_27846_0	AT	DE_NRW_27846_0_AT_1	nicht vollständig vorhanden	OFWK_MS_HYMO_2014_0233				
Arnsberg		WaBo Wadersloh	PE_LIP_1800		27846	Liese	DE_NRW_27846_0	SU	DE_NRW_27846_0_SU_2	nicht vollständig vorhanden	OFWK_MS_HYMO_2014_0230				
Arnsberg		WaBo Wadersloh	PE_LIP_1800		27846	Liese	DE_NRW_27846_0	SU	DE_NRW_27846_0_SU_2	nicht vollständig vorhanden	OFWK_MS_HYMO_2014_0232				
Arnsberg		WaBo Wadersloh	PE_LIP_1800		27846	Liese	DE_NRW_27846_0	SU	DE_NRW_27846_0_SU_2	nicht vollständig vorhanden	OFWK_MS_HYMO_2014_0234				
Arnsberg		WaBo Wadersloh	PE_LIP_1800		27846	Liese	DE_NRW_27846_0	AT	DE_NRW_27846_0_AT_2	nicht vollständig vorhanden	OFWK_MS_HYMO_2014_0231				
Arnsberg		WaBo Wadersloh	PE_LIP_1800		27846	Liese	DE_NRW_27846_0	AT	DE_NRW_27846_0_AT_2	nicht vollständig vorhanden	OFWK_MS_HYMO_2014_0233				
Arnsberg		WaBo Wadersloh	PE_LIP_1800		27846	Liese	DE_NRW_27846_0	SU	DE_NRW_27846_0_SU_3	nicht vollständig vorhanden	OFWK_MS_HYMO_2014_0230				SU tlw. bereits im UFP geplant
Arnsberg		WaBo Wadersloh	PE_LIP_1800		27846	Liese	DE_NRW_27846_0	SU	DE_NRW_27846_0_SU_3	nicht vollständig vorhanden	OFWK_MS_HYMO_2014_0232				SU tlw. bereits im UFP geplant
Arnsberg		WaBo Wadersloh	PE_LIP_1800		27846	Liese	DE_NRW_27846_0	SU	DE_NRW_27846_0_SU_3	nicht vollständig vorhanden	OFWK_MS_HYMO_2014_0234				SU tlw. bereits im UFP geplant
Arnsberg		WaBo Wadersloh	PE_LIP_1800		27846	Liese	DE_NRW_27846_0	AT	DE_NRW_27846_0_AT_3	nicht vollständig vorhanden	OFWK_MS_HYMO_2014_0231				tlw. bereits vorhanden (400 m)
Arnsberg		WaBo Wadersloh	PE_LIP_1800		27846	Liese	DE_NRW_27846_0	AT	DE_NRW_27846_0_AT_3	nicht vollständig vorhanden	OFWK_MS_HYMO_2014_0233				tlw. bereits vorhanden (400 m)
Arnsberg		WaBo Wadersloh	PE_LIP_1800		27846	Liese	DE_NRW_27846_0	SU	DE_NRW_27846_0_SU_4	nicht vollständig vorhanden	OFWK_MS_HYMO_2014_0230				
Arnsberg		WaBo Wadersloh	PE_LIP_1800		27846	Liese	DE_NRW_27846_0	SU	DE_NRW_27846_0_SU_4	nicht vollständig vorhanden	OFWK_MS_HYMO_2014_0232				
Arnsberg		WaBo Wadersloh	PE_LIP_1800		27846	Liese	DE_NRW_27846_0	SU	DE_NRW_27846_0_SU_4	nicht vollständig vorhanden	OFWK_MS_HYMO_2014_0234				
Arnsberg		WaBo Wadersloh	PE_LIP_1800		27846	Liese	DE_NRW_27846_0	AT	DE_NRW_27846_0_AT_4	nicht vollständig vorhanden	OFWK_MS_HYMO_2014_0231				
Arnsberg		WaBo Wadersloh	PE_LIP_1800		27846	Liese	DE_NRW_27846_0	AT	DE_NRW_27846_0_AT_4	nicht vollständig vorhanden	OFWK_MS_HYMO_2014_0233				
Arnsberg		WaBo Wadersloh	PE_LIP_1800		27846	Liese	DE_NRW_27846_0	SU	DE_NRW_27846_0_SU_5	nicht vollständig vorhanden	OFWK_MS_HYMO_2014_0230				
Arnsberg		WaBo Wadersloh	PE_LIP_1800		27846	Liese	DE_NRW_27846_0	SU	DE_NRW_27846_0_SU_5	nicht vollständig vorhanden	OFWK_MS_HYMO_2014_0232				
Arnsberg		WaBo Wadersloh	PE_LIP_1800		27846	Liese	DE_NRW_27846_0	SU	DE_NRW_27846_0_SU_5	nicht vollständig vorhanden	OFWK_MS_HYMO_2014_0234				
Arnsberg		WaBo Wadersloh	PE_LIP_1800		27846	Liese	DE_NRW_27846_0	AT	DE_NRW_27846_0_AT_5	nicht vollständig vorhanden	OFWK_MS_HYMO_2014_0231				tlw. bereits vorhanden (100 m)

Tabelle 2 Funktionselemente

Info					Pflichtangaben							Optional			
WRRL-GS	Bezirk	Pflichtiger	PE	PM	GEWKZ	Name	OFWK-ID	Art des Funktionselements	Funktionselement_ID	Status	PGM (PGM-ID)	Stat. von	Stat. bis	Begründung Abweichung Strahlwirkungskonzept	Anmerkungen
Arnsberg		WaBo Wadersloh	PE_LIP_1800		27846	Liese	DE_NRW_27846_0	AT	DE_NRW_27846_0_AT_5	nicht vollständig vorhanden	OFWK_MS_HYMO_2014_0233				tlw. bereits vorhanden (100 m)
Arnsberg		WaBo Wadersloh	PE_LIP_1800		27846	Liese	DE_NRW_27846_0	SU	DE_NRW_27846_0_SU_6	nicht vollständig vorhanden	OFWK_MS_HYMO_2014_0230				
Arnsberg		WaBo Wadersloh	PE_LIP_1800		27846	Liese	DE_NRW_27846_0	SU	DE_NRW_27846_0_SU_6	nicht vollständig vorhanden	OFWK_MS_HYMO_2014_0232				
Arnsberg		WaBo Wadersloh	PE_LIP_1800		27846	Liese	DE_NRW_27846_0	SU	DE_NRW_27846_0_SU_6	nicht vollständig vorhanden	OFWK_MS_HYMO_2014_0234				
Arnsberg		WaBo Wadersloh	PE_LIP_1800		27846	Liese	DE_NRW_27846_0	AT	DE_NRW_27846_0_AT_6	nicht vollständig vorhanden	OFWK_MS_HYMO_2014_0231				
Arnsberg		WaBo Wadersloh	PE_LIP_1800		27846	Liese	DE_NRW_27846_0	AT	DE_NRW_27846_0_AT_6	nicht vollständig vorhanden	OFWK_MS_HYMO_2014_0233				
Arnsberg		WaBo Wadersloh	PE_LIP_1800		27846	Liese	DE_NRW_27846_0	SU	DE_NRW_27846_0_SU_7	nicht vollständig vorhanden	OFWK_MS_HYMO_2014_0230				SU bereits im UFP geplant
Arnsberg		WaBo Wadersloh	PE_LIP_1800		27846	Liese	DE_NRW_27846_0	SU	DE_NRW_27846_0_SU_7	nicht vollständig vorhanden	OFWK_MS_HYMO_2014_0232				SU bereits im UFP geplant
Arnsberg		WaBo Wadersloh	PE_LIP_1800		27846	Liese	DE_NRW_27846_0	SU	DE_NRW_27846_0_SU_7	nicht vollständig vorhanden	OFWK_MS_HYMO_2014_0234				SU bereits im UFP geplant
Arnsberg		WaBo Wadersloh	PE_LIP_1800		27846	Liese	DE_NRW_27846_0	AT	DE_NRW_27846_0_AT_7	nicht vollständig vorhanden	OFWK_MS_HYMO_2014_0231				tlw. bereits vorhanden (900 m)
Arnsberg		WaBo Wadersloh	PE_LIP_1800		27846	Liese	DE_NRW_27846_0	AT	DE_NRW_27846_0_AT_7	nicht vollständig vorhanden	OFWK_MS_HYMO_2014_0233				tlw. bereits vorhanden (900 m)
Arnsberg		WaBo Wadersloh	PE_LIP_1800		27846	Liese	DE_NRW_27846_0	SU	DE_NRW_27846_0_SU_8	nicht vollständig vorhanden	OFWK_MS_HYMO_2014_0230				SU bereits im UFP geplant
Arnsberg		WaBo Wadersloh	PE_LIP_1800		27846	Liese	DE_NRW_27846_0	SU	DE_NRW_27846_0_SU_8	nicht vollständig vorhanden	OFWK_MS_HYMO_2014_0232				SU bereits im UFP geplant
Arnsberg		WaBo Wadersloh	PE_LIP_1800		27846	Liese	DE_NRW_27846_0	SU	DE_NRW_27846_0_SU_8	nicht vollständig vorhanden	OFWK_MS_HYMO_2014_0234				SU bereits im UFP geplant
Arnsberg		WaBo Wadersloh	PE_LIP_1800		27846	Liese	DE_NRW_27846_0	AT	DE_NRW_27846_0_AT_8	nicht vollständig vorhanden	OFWK_MS_HYMO_2014_0231				tlw. bereits vorhanden (1400 m)
Arnsberg		WaBo Wadersloh	PE_LIP_1800		27846	Liese	DE_NRW_27846_0	AT	DE_NRW_27846_0_AT_8	nicht vollständig vorhanden	OFWK_MS_HYMO_2014_0233				tlw. bereits vorhanden (1400 m)
Arnsberg		WaBo Wadersloh	PE_LIP_1800		27846	Liese	DE_NRW_27846_0	SU	DE_NRW_27846_0_SU_9	nicht vollständig vorhanden	OFWK_MS_HYMO_2014_0230				SU tlw. bereits im UFP geplant
Arnsberg		WaBo Wadersloh	PE_LIP_1800		27846	Liese	DE_NRW_27846_0	SU	DE_NRW_27846_0_SU_9	nicht vollständig vorhanden	OFWK_MS_HYMO_2014_0232				SU tlw. bereits im UFP geplant
Arnsberg		WaBo Wadersloh	PE_LIP_1800		27846	Liese	DE_NRW_27846_0	SU	DE_NRW_27846_0_SU_9	nicht vollständig vorhanden	OFWK_MS_HYMO_2014_0234				SU tlw. bereits im UFP geplant
Arnsberg		WaBo Wadersloh	PE_LIP_1800		27846	Liese	DE_NRW_27846_0	AT	DE_NRW_27846_0_AT_9	nicht vollständig vorhanden	OFWK_MS_HYMO_2014_0231				tlw. bereits vorhanden (100 m)
Arnsberg		WaBo Wadersloh	PE_LIP_1800		27846	Liese	DE_NRW_27846_0	AT	DE_NRW_27846_0_AT_9	nicht vollständig vorhanden	OFWK_MS_HYMO_2014_0233				tlw. bereits vorhanden (100 m)
Arnsberg		WaBo Ahlen-Beckum	PE_LIP_1800		27846	Liese		SU	DE_NRW_27846_0_SU_10	nicht vollständig vorhanden	OFWK_MS_HYMO_2014_0235				Fischteich bei km 15.65; liegt geographisch im OFWK DE_NRW_27846_13937
Arnsberg		WaBo Ahlen-Beckum	PE_LIP_1800		27846	Liese		SU	DE_NRW_27846_0_SU_10	nicht vollständig vorhanden	OFWK_MS_HYMO_2014_0236				Absturz bei km 15.6, 18.6, Verrohrung bei km 18.7; liegen alle geographisch im OFWK DE_NRW_27846_13937
Arnsberg		WaBo Wadersloh/Ahlen-Beckum	PE_LIP_1800		27846	Liese	DE_NRW_27846_0	SU	DE_NRW_27846_0_SU_10	nicht vollständig vorhanden	OFWK_MS_HYMO_2014_0230				WK-übergreifend; tlw. bereits vorhanden (4.700 m); SU bereits im UFP geplant; Grenze zw. WaBo Wadersloh und WaBo Ahlen-Beckum bei km 15.1
Arnsberg		WaBo Wadersloh/Ahlen-Beckum	PE_LIP_1800		27846	Liese	DE_NRW_27846_0	SU	DE_NRW_27846_0_SU_10	nicht vollständig vorhanden	OFWK_MS_HYMO_2014_0232				WK-übergreifend; tlw. bereits vorhanden (4.700 m); SU bereits im UFP geplant; Grenze zw. WaBo Wadersloh und WaBo Ahlen-Beckum bei km 15.1
Arnsberg		WaBo Wadersloh/Ahlen-Beckum	PE_LIP_1800		27846	Liese	DE_NRW_27846_0	SU	DE_NRW_27846_0_SU_10	nicht vollständig vorhanden	OFWK_MS_HYMO_2014_0234				WK-übergreifend; tlw. bereits vorhanden (4.700 m); SU bereits im UFP geplant; Grenze zw. WaBo Wadersloh und WaBo Ahlen-Beckum bei km 15.1
Arnsberg		WaBo Ahlen-Beckum	PE_LIP_1800		27846	Liese	DE_NRW_27846_13937	AT	DE_NRW_27846_13937_AT_1	nicht vollständig vorhanden					
Arnsberg		WaBo Ahlen-Beckum	PE_LIP_1800		27846	Liese	DE_NRW_27846_13937	AT	DE_NRW_27846_13937_AT_1	nicht vollständig vorhanden					
Arnsberg		WaBo Wadersloh	PE_LIP_1800		2784642	Nordfelder Bach	DE_NRW_2784642_0	SU	DE_NRW_2784642_0_SU_1	nicht vollständig vorhanden	OFWK_MS_HYMO_2014_0242				
Arnsberg		WaBo Wadersloh	PE_LIP_1800		2784642	Nordfelder Bach	DE_NRW_2784642_0	SU	DE_NRW_2784642_0_SU_1	nicht vollständig vorhanden	OFWK_MS_HYMO_2014_0244				
Arnsberg		WaBo Wadersloh	PE_LIP_1800		2784642	Nordfelder Bach	DE_NRW_2784642_0	SU	DE_NRW_2784642_0_SU_1	nicht vollständig vorhanden	OFWK_MS_HYMO_2014_0246				
Arnsberg		WaBo Wadersloh	PE_LIP_1800		2784642	Nordfelder Bach	DE_NRW_2784642_0	AT	DE_NRW_2784642_0_AT_1	vollständig vorhanden	-				
Arnsberg		WaBo Wadersloh	PE_LIP_1800		2784642	Nordfelder Bach	DE_NRW_2784642_0	SU	DE_NRW_2784642_0_SU_2	nicht vollständig vorhanden	OFWK_MS_HYMO_2014_0242				
Arnsberg		WaBo Wadersloh	PE_LIP_1800		2784642	Nordfelder Bach	DE_NRW_2784642_0	SU	DE_NRW_2784642_0_SU_2	nicht vollständig vorhanden	OFWK_MS_HYMO_2014_0244				
Arnsberg		WaBo Wadersloh	PE_LIP_1800		2784642	Nordfelder Bach	DE_NRW_2784642_0	SU	DE_NRW_2784642_0_SU_2	nicht vollständig vorhanden	OFWK_MS_HYMO_2014_0246				
Arnsberg		WaBo Wadersloh	PE_LIP_1800		2784642	Nordfelder Bach	DE_NRW_2784642_0	AT	DE_NRW_2784642_0_AT_2	vollständig vorhanden	-				

Tabelle 2 Funktionselemente

Info					Pflichtangaben							Optional			
WRRL-GS	Bezirk	Pflichtiger	PE	PM	GEWKZ	Name	OFWK-ID	Art des Funktionselements	Funktionselement_ID	Status	PGM (PGM-ID)	Stat. von	Stat. bis	Begründung Abweichung Strahlwirkungskonzept	Anmerkungen
Arnsberg		WaBo Wadersloh	PE_LIP_1800		2784642	Nordfelder Bach	DE_NRW_2784642_0	SU	DE_NRW_2784642_0_SU_3	nicht vollständig vorhanden	OFWK_MS_HYMO_2014_0242				
Arnsberg		WaBo Wadersloh	PE_LIP_1800		2784642	Nordfelder Bach	DE_NRW_2784642_0	SU	DE_NRW_2784642_0_SU_3	nicht vollständig vorhanden	OFWK_MS_HYMO_2014_0244				
Arnsberg		WaBo Wadersloh	PE_LIP_1800		2784642	Nordfelder Bach	DE_NRW_2784642_0	SU	DE_NRW_2784642_0_SU_3	nicht vollständig vorhanden	OFWK_MS_HYMO_2014_0246				
Arnsberg		WaBo Wadersloh	PE_LIP_1800		2784642	Nordfelder Bach	DE_NRW_2784642_0	AT	DE_NRW_2784642_0_AT_3	vollständig vorhanden	-				
Arnsberg		WaBo Wadersloh	PE_LIP_1800		2784642	Nordfelder Bach	DE_NRW_2784642_0	SU	DE_NRW_2784642_0_SU_4	nicht vollständig vorhanden	OFWK_MS_HYMO_2014_0242				
Arnsberg		WaBo Wadersloh	PE_LIP_1800		2784642	Nordfelder Bach	DE_NRW_2784642_0	SU	DE_NRW_2784642_0_SU_4	nicht vollständig vorhanden	OFWK_MS_HYMO_2014_0244				
Arnsberg		WaBo Wadersloh	PE_LIP_1800		2784642	Nordfelder Bach	DE_NRW_2784642_0	SU	DE_NRW_2784642_0_SU_4	nicht vollständig vorhanden	OFWK_MS_HYMO_2014_0246				
Arnsberg		WaBo Wadersloh/Quabbe	PE_LIP_1800		2784642	Nordfelder Bach	DE_NRW_2784642_0	AT	DE_NRW_2784642_0_AT_4	nicht vollständig vorhanden					tlw. bereits vorhanden (156 m)
Arnsberg		WaBo Wadersloh/Quabbe	PE_LIP_1800		2784642	Nordfelder Bach	DE_NRW_2784642_0	AT	DE_NRW_2784642_0_AT_4	nicht vollständig vorhanden					tlw. bereits vorhanden (156 m)